

Aktivering af "Den Blå Baghave"

Bæredygtig turismeudvikling langs Ebeltøft Vig

Bilag til ansøgningsrunde "Udvikling af turismeområder"
hos Danmarks Erhvervsfremmebestyrelse

Maj 2023

Ebeltøft Skudehavn



Syddjurs
KOMMUNE

NATIONALPARK
MOLS BJERGE

BOGL

NORRØN
TERRITORY FOR DREAMING

RAMBØLL



Lige dér – på skrænten ned mod den vestvendte kyst, omgivet af storslået natur og med overblik over horisonten ligger Ebeltoft. Tæt på havet, sandet, træerne, buskene, badegæster, byliv, kunst, kultur og solnedgangen. Her har vandet (den blå baghave) altid været et afgørende livsgrundlag. Det vidner både havnen, de fredede tangdiger og den historiske købstad om.

Selvom købstadens historie går helt tilbage til Middelalderen, og byen har smukke, smalle gader med stokroser og velbevarede bindingsværkshuse, er det ingen museumsby. Snarere tværtimod. Det er en aktiv og levende by, hvor der er højt til loftet og fart på – og alligevel tid. For de mange turister er her tid til at nyde livet, tage på marked, mætte sig med lokale fødevarer, til at ro kajak i bølgegang og til at tage på ture til Nationalpark Mols Bjerge, Djurs Sommerland eller en af de andre turismeatraktioner i kommunen.

Turisme er helt naturligt et af kommunens vigtigste erhverv og det har det været siden 1970'erne, hvor udviklingen af de store sommerhusområder for alvor tog fat. Turismeerhvervet beskæftiger over 2200 årsværk i kommunen og har stor betydning for, at byer og lokalområder – også uden for højsæsonen – kan have et aktivt handelsliv. Her er Ebeltoft og kyststrækningen langs Nationalpark Mols Bjerge et fyrtårn der tiltrækker turister til glæde for hele kommunen.

For Syddjurs Kommune er turisme en helt central del af kommunens erhvervsudvikling og kommunen indgår i det tværgående regionale turismesamarbejde "Visit Aarhus" for at sikre en fælles koordinering og udvikling. Samtidig er det også lige så vigtigt at udviklingen lokalt sker efter bæredygtige principper, så vi bevarer historiske kulturmiljøer og sårbar natur for eftertiden. Senest har Syddjurs Kommune netop vedtaget en strategisk-fysisk udviklingsplan for området omkring Djurs Sommerland og Nimtofte, hvor bæredygtighed går hånd i hånd med en stærk vision for fremtiden.

For Ebeltoft som historisk købstad er vores fokus på beskyttelse og nænsom udvikling særlig vigtig. Her skal vi beskytte mod oversvømmelser i fremtiden, bevare byens visuelle identitet og udvikle kystområdets mange tilbud. Gennem inddragelsesprojektet Klimarobust Kystkultur har borgere, politikere, kulturinstitutioner og erhvervsdrivende kommet med input til, hvad området langs Ebeltoft Vig er for dem i dag – og hvad området som turistdestination skal være i fremtiden. Den endelige plan blev præsenteret for borgerne den 29. marts 2023 og indeholder en stærk vision for en bæredygtig udvikling af området.

Det er denne vision, som har været udgangspunktet for denne projektansøgning.

Projektet her, "Aktivering af den Den Blå Baghave - bæredygtig turismeudvikling langs Ebeltoft Vig", er lavet i samarbejde mellem BOGL, Rambøll og Norrøn for Syddjurs Kommune. Projektet indeholder konkrete forslag til løsninger, der aktiverer potentialet for turismeudvikling langs kysten og samtidig beskytter byen mod stigende havvand og øgede regnmængder.

Projektet beskriver en faseopdelt bæredygtig områdeudvikling, så de fine fysiske rammer og de menneskelige fællesskaber fremover kan blomstre side om side med stokroserne.

God læselyst!

Michael Stegger Jensen

Borgmester i Syddjurs Kommune

Indhold

INTRODUKTION	3
FASEPLAN	6
PROJEKTET	8
ORGANISATION OG AFLEDTE EFFEKTER	17

INTRODUKTION

Kerneverdier



Området langs Ebeltoft Vig er et fantastisk omdrejningspunkt for natur og mennesker – aktiviteter og potentialer. Her er blomstrende strandenge, tårnene fyrretræer og kuperede kystlandskaber.

Ranke stokroser foran lave, skæve bindingsværkshuse, et levende havnemiljø med sejlads og friskfanget fisk og en stolt kunst-og håndværker tradition.

Her er windsurferne, skatere, glaspustere, kunstnere, designere, fiskere, roere, sejlere, tangproducenter, børnefamilier, solister, unge og gamle. Her er en gæstfri og uformel atmosfære der er med til at gøre Ebeltoft Vig til et sted, man har lyst til at besøge og svært ved at forlade igen.

Men fordi det langstrakte kyst- og havneområde mangler sammenhængskraft, opleves det af gæster som fragmenteret. I den totale gennemførelse af den strategisk-fysiske udviklingsplan vil både turismeinfrastruktur og kystsikring sikre en samlet bæredygtig fremtid for området.

Ebeltoft tager et skridt ad gangen og i fase 1 vil tre af planens nedslag blive gennemført i et samarbejde mellem offentlige og private aktører. Sidenhen vil de kommende faser udvikle kyststrækningen langs Ebeltoft Vig og skabe endnu større koblinger imellem natur og menneske.

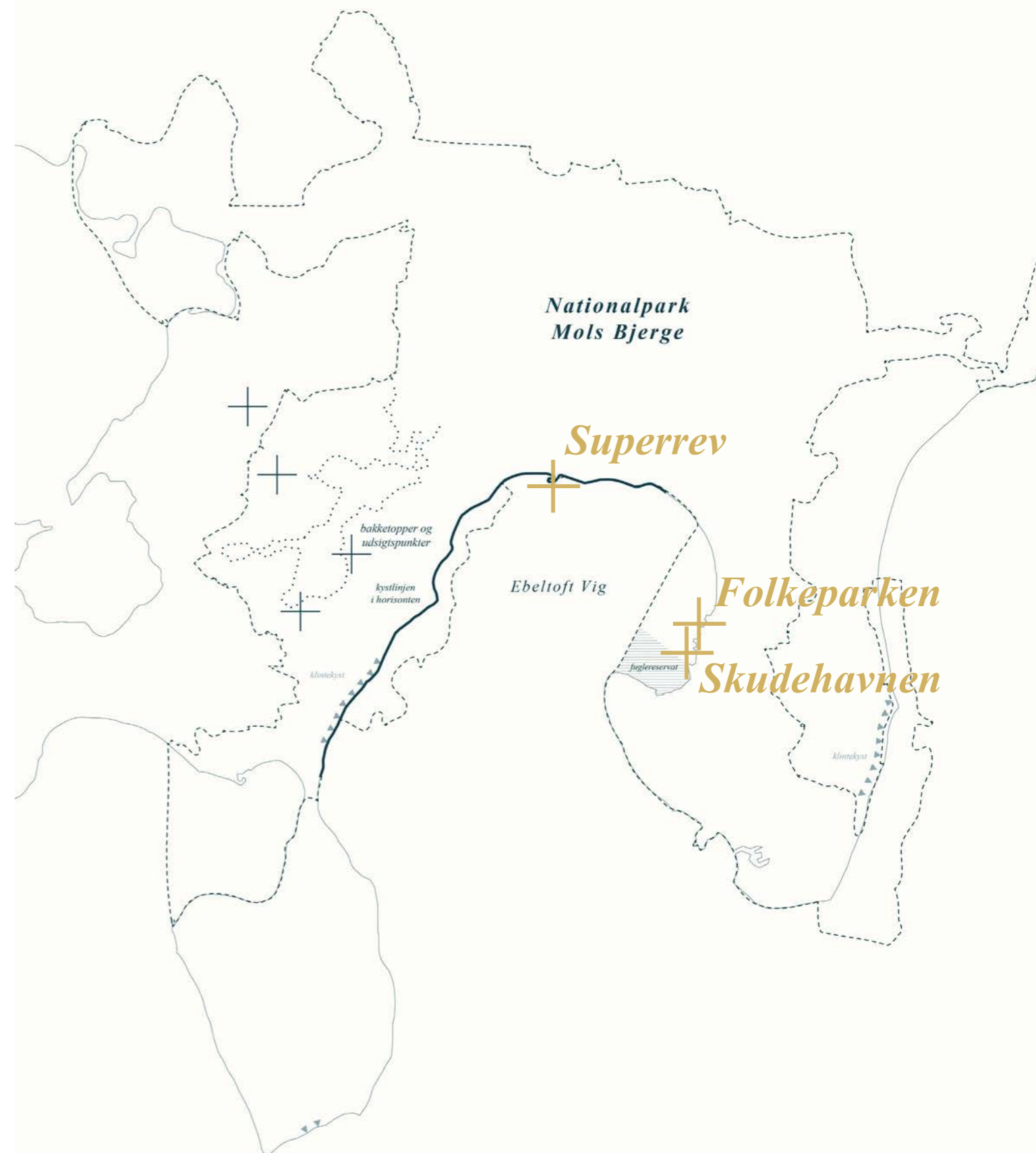
Den bæredygtige udvikling udspringer af de mange input og idéer som, borgere, politikere, kulturinstitutioner og erhvervsdrivende har bidraget med.

Disse input og idéer har vi summeret til fem bærende kerneværdier:

- *Natur, landskab og biodiversitet*
- *Kulturen og kunsthåndværk*
- *Nærhed til vandet og kysten*
- *De levende havnemiljøer*
- *Den historiske bymidte*

Værdierne har været vigtige fokuspunkter i udarbejdelsen af denne strategisk-fysiske udviklingsplan. Planen er et fundament for en langsigtet udvikling. En vision og et konkret redskab når vi skal udvikle byen og prioritere indsatserne i mange år fremover. Nogle ting vil vi sætte i værk allerede med nærværende ansøgning, andre elementer kan vi arbejde hen imod.

Projektets nedslag der søges udviklingsmidler til



Visionen

Visionen for ”Den Blå Baghave” er kort sagt en helhedsorienteret destinationsudvikling. Det betyder, at infrastrukturen skal styrkes, nye aktiviteter og tilbud etableres, arkitektonisk og indholdsmæssig kvalitet opgraderes, samtidig med at tiltagene skal skabe bedre adgang til og oplevelser i naturen, styrke biodiversiteten og skabe smukke byrum og bedre trafikale forbindelser og sammenhæng. Turismen får et autentisk boost og styrkes på en måde, der skaber sammenhængskraft og grobund for at kommende investeringer finder sted, så livet langs Ebeltoft Vig kan blomstre.

Bæredygtig udvikling

Bæredygtig udvikling kan se ud på mange måder. Den kan være social, økonomisk og miljømæssig, men ofte kan disse tre områder ikke adskilles, men vil indgå i fællesskab (Den Store Danske, 2021).

Denne strategisk-fysisk udviklingsplan bringer os i en mere bæredygtig retning med forskellige tiltag som øget biodiversitet, sociale fællesskaber, forbedring af vandmiljø og grønnere mobilitet.

Udgangspunktet for planen er, at kystbeskyttelsen i sig selv skal være med til at understøtte det sociale liv i området, tilføje natur og sikre en bevaring af de mange velfungerende foreninger og aktiviteter. Vi arbejder med tværsektoriel synergi-

og sammenhængsskabelse. Det betyder, at vi – så ofte det er muligt – tilpasser i stedet for at tilføje. Vi arbejder med de eksisterende strukturer og landskaber og passer på alt det fine og fantastiske, der allerede findes. Mere konkret vil kystbeskyttelsen være med til at forlænge levetiden og værdien af de eksisterende funktioner og miljøer langs kysten og sikre, at de bliver bedre anvendt og måske kan bruges af flere og på flere måder. Det er en cirkulær tilgang, hvor vi i første omgang genbruger og udvikler, før vi begynder at bygge nyt. Det kan både forstås på et meget konkret plan, hvor det drejer sig om det fysiske miljø, og på et mere abstrakt, socialt plan, hvor

det handler om at styrke eksisterende foreninger og fællesskaber. Vores vision fokuserer på at understøtte de mange lokale ildsjæle, institutioner, erhvervsdrivende og foreninger. De skal have mere og bedre plads og naturligvis beskyttes mod vand. Ved at styrke vilkårene for de eksisterende aktiviteter kan vi skabe interessante, autentiske miljøer, der kan være med til at forbedre og øge turismen. Naturen skal bruges til at samle byen og de forskellige delområder. Biodiversiteten skal styrkes, der skal skabes faunakorridorer, mere læ og flere, behagelige mikroklimaer. Vi skal lave bedre og mere sikre forbindelser mellem

byen og kysten for på den måde at styrke den grønne mobilitet og gøre det lettere at tage det bæredygtige valg. Og ved at tilbageholde overfladevand og rense det, inden det udledes til vigen, kan vi reducere udledningen af forurenede vand og forbedre vandkvaliteten og det maritime vandmiljø.

Bæredygtig turismestrategi

Citater fra turismeaktører

”På havnefronten skal der være noget at se på og blive tiltrukket af.”

”Vi skal blive bedre til at iscenesætte de muligheder, der allerede findes.”

”Vi skal gøre Ebeltoft til en unik destination for maritime aktiviteter.”

”Vi vil have aktive gæster i stedet for aktivt turistforbrug

Løsningsforslag

- Udvid højsæsonen for turisme
- Brug wayfinding til at guide turister til at tage del i det lokale liv
- Aktiver elementer fra forskellige attraktioner i det offentlige rum
- Fremhæv de mange outdoor-aktiviteter
- Samarbejd med lokale organisationer og foreninger

Ebeltoft er en del af kernefortællingen om turismen i Syddjurs Kommune. Med sine skæve bindingsværkshuse, snørklede gader, toppede brosten og vejende stokroser formår byen hvert år at tiltrække stadigt flere turister. I højsæsonen vokser byen fra 7.-50.000 mennesker, og i Syddjurs omsætter turismevirksomheder og relaterede brancher årligt for mere end 1,3 mia. kroner. I Ebeltoft er super-attraktioner som Glasmuseet, Fregatten Jylland og Maltfabrikken et tilløbsstykke for besøgende. Og som en del af Nationalpark Mols Bjerge indskrives Ebeltoft sig i områdets ekstraordinære istidslandskab, hvis mangfoldige natur og rige dyreliv indbyder til at gå på opdagelse og til at fortabe sig i de varierede naturtyper. Turismen i Ebeltoft har med andre ord vind i sejlene, og den strategiske udvikling af en bæredygtig turisme forsøger at udnytte dette på mest muligt vis – både for borgere og besøgende. Strategien består af fem forskellige greb, som vi uddyber i det følgende.



Strategisk greb 1

Turismen i Ebeltoft skal være af højeste kvalitet

I Ebeltoft er ambitionen for fremtidens turisme sat højt, men borgere, kulturaktører og erhvervsdrivende ønsker ikke at øge byens besøgstal for enhver pris. I stedet deler de en ambition om at tilbyde besøgende oplevelser af højeste kvalitet. Med sine unikke kulturværdier og miljøer har Ebeltoft et godt afsæt for at styrke en kvalitetsbevidst turisme. Og for at gøre netop kvalitets-turisme til et særkende og et turismepolitisk pejlemærke for kystbyen.

Et centralt greb for at fremme kvalitetsturismen er at udvide højsæsonen, så sommermånedernes spidsbelastning erstattes af en mere ligelig fordeling af besøgende i løbet af året. Ved at udvide skuldærsæsonen opstår der dels grobund for nye besøgsoplevelser. Dels attraktive rammer for lokale erhvervsdrivende, der får bedre betingelser for at opretholde en helårsforretning til gavn for beboere, besøgende og økonomisk vækst i regionen. For at indfri de høje am-

bitioner i Ebeltoft er der således behov for at udvikle robuste strategier for fremtidens turisme. Strategier som vokser ud af byens stærke forenings- og erhvervsliv og understøtter en endnu bedre hverdag for lokale borgere. For Ebeltoft skal ikke kun være et godt sted at besøge, men et godt sted at bo hele året.



Strategisk greb 2

I Ebeltoft skal gæstfriheden sættes i centrum

I Ebeltoft er gæstfrihed en bærende værdi. Lokale fællesskaber og stærke ildsjæle gør byen til et samlingspunkt på tværs af generationer og sænker tærsklen for at tage del i nye initiativer. Det gælder lokale beboere imellem såvel som i mødet med byens besøgende.

Gæstfriheden i Ebeltoft er dermed både konkret og strategisk: Den betyder i Ebeltoft ønsker at stille gode servicefaciliteter til rådighed for byens gæster. Og den understøtter en inviterende atmosfære, der cementerer Ebeltoft som ankerby i vigen og knude-

punkt for et stort opland.

Ebeltofts særlige gæstfrihed kan understøttes strategisk ved at skabe en stærkere kobling mellem havn og by, som fremmer et naturligt flow mellem liv og funktioner. Ved at integrere wayfinding-koncepter i den fremtidige kystsikring kan rekreativ klimasikring kombineres med destinationsudvikling, der guider til oplevelser langs havnefronten og inviterer besøgende dybere ind i den historiske søkøbstad.

Samtidig kan der etableres nye byrum på havnen, som indbyder til længere ophold og til at tage del i det liv, der udspiller sig langs havnefronten. Sådan bliver havnen ikke en kulisse, som fremstår afkoblet fra den omkringliggende by, men en integreret del af en pulserende hverdagsby, hvor livet udspiller sig året rundt.



Strategisk greb 3

I Ebeltoft skal kulturinstitutionerne vende på vrangen

Både borgere og kulturinstitutioner i Ebeltoft ønsker at indgangsætte en sammenhæn-



gende turismeindsats, som kan hjælpe gæster med at få øje på alt fra nye fyrtårnsprojekter til eksisterende kulturskatte. Havnen i Ebeltoft huser allerede centrale seværdigheder som Glasmuseet, Fregatten Jylland og Maltfabrikken. De tre attraktioner har på forskellig vis potentiale til at få ”vendt vrangen ud”, så oplevelses- og aktivitetstilbud bliver synlige langs havnefronten. Langt hen ad vejen forfølger Maltfabrikken allerede denne strategi, men der er et potentiale for yderligere involvering. Ved i højere grad at aktivere elementer fra de tre attraktioner i det offentlige rum kan gæster lettere nudges indenfor. Samtidig binder det havnen bedre sammen og styrker synergi på tværs af attraktioner. Begge dele er centrale for at skabe et levende havnemiljø med lokale rødder og plads til inspiration under åben himmel.



Strategisk greb 4

I Ebeltoft skal outdoor-aktiviteter skabe liv hele året

Ebeltoft er allerede i dag hjemsted for en række vandsportsforeninger og -klub-

ber: Fra vinterbadeklubben Vikingerne og Ebeltoft Windsurf Klub til Sejlklubben og Ebeltoft Ro- og Kajakklub. Med sit stærke foreningsliv samt kystbyens maritime historie og placering har Ebeltoft potentiale til at skabe unikke rammer for outdoorturisme, ligesom byen kan blive en attraktiv destination for maritime aktiviteter.

Outdoor-aktiviteterne forener samtidig Ebeltoft som bosætnings- og turistby, der med afsæt i eksisterende blå kvaliteter og autentisk havneleben kan tilbyde beboere og besøgende sæsonbestemte oplevelser på og i vandet året rundt. Ved at åbne og aktivere eksisterende havnemiljøer bygger Ebeltoft sin outdoor-turisme på stedbundne kvaliteter. Samtidig kan et strategisk løft af outdoor-miljøet blive spids for efterspurte kvalitetsoplevelser, der tiltrækker både aktive borgere og besøgende og samler havnens brugere om fælles aktiviteter.



Strategisk greb 5

Turismen i Ebeltoft skal være langtidsholdbar og lokalt forankret

Ebeltoft rummer en unik sammensætning af engagerede aktører indenfor kunst, kultur og det private erhvervsliv. Dertil kommer en række dedikerede borgergrupper og foreninger, som på forskellig vis arbejder målrettet for at gøre Ebeltoft til et endnu bedre sted at bo og besøge. En stærk organisering blandt byens aktører er central for at indfri Ebeltofts fulde potentiale som attraktiv helårsby.

Den stærke, lokale organisering udstikker samtidig retningen for en bæredygtig turismeudvikling i Ebeltoft. For ved at lade byens turismestrategi vokse op nedefra og forankre nye initiativer blandt byens helårsbeboere, skabes der grobund for lokalt ejerskab og langtidsholdbar forvaltning.

For at indfri sit potentiale kan Ebeltoft udvikle 10-årsplaner for oplevels-

estilbud, der understøtter et aktivt hverdagsliv for byens borgere og giver turister grund til at lægge vejen forbi byen – og til at komme igen. Særligt gennemkommende begivenheder kan skabe tradition for fælles udvikling, til atter at samles på havnen og til endnu en gang at besøge den velkendte havneby. Også udenfor højsæsonen. Endelig bliver tilbagevendende arrangementer en central del af byens årshjul, der skaber et anker for Ebeltofts øvrige aktiviteter. Ved at sætte gæstfriheden i centrum, lade kulturlivet vokse ud i det offentlige rum og løfte byens outdoor-miljø kan der opstå unikke helhedsoplevelser for både lokale og turister langs havnefronten. Med afsæt i rekreativ kystsikring og stedbunden destinationsudvikling kan Ebeltoft således gå forrest i udviklingen af fremtidens bæredygtige turisme af højeste kvalitet i Syddjurs Kommune.



FASEPLAN

Denne ansøgning bygger ovenpå en positiv udviklingsenergi der i et årti har været med til at udvikle området langs Ebeltoft Vig til den destination vi kender i dag. Her er der foretaget markante offentlige-private investeringer i kulturmiljøer som Maltfabrikken og udvikling af nye aktiviteter langs havnen. Ligeledes er der foretaget udvikling af Danmarks første planlagte ferieby (Egil Fischers Ferieby) ved Molskroen (i alt +250 mio. kr. primært private investeringer). Udover investeringer i forbedret infrastruktur, har Syddjurs Kommune lavet strategiske opkøb af alle tilgængelige arealer der understøtter en langsigtet strategisk udviklingsproces (i alt +50 mio. kr.) som fx det nedlagte posthus og turistkontoret, den lukkede træhandel, Falck-grunden og området bag Skudehavnen.

Denne første fases udvikling er primært skabt på borgerdrevet initiativ, og det er den vi står på skuldrene af (vi kalder den Fase 0).

Aktiviteterne i denne ansøgning bygger ovenpå og spiller sammen med den aktuelle udviklingsenergi vi oplever og skal ses som forudsætningskabende investeringer.

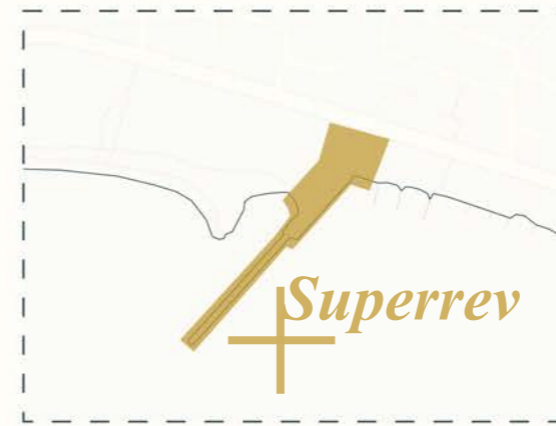
Fase 1 er åbningstrækket til de kommende årtiers udvikling og er omdrejningspunktet for ansøgningen til turistområder hos Danmarks Erhvervsfremmestyrelse.

Det er forventningen at den turismemæssige infrastruktur i Fase 1 vil katalysere endnu mere udviklingsenergi, og vil skabe konkrete investeringer på tværs af hele værdikæden dvs. indenfor overnatning, turismeerhverv, detailhandel, event- og oplevelsesudbud mv. både indenfor de reserverede opkøbte arealer, men også indenfor den allerede eksisterende turismeinfrastruktur og turismens værdikæder.

Med en bevilling fra puljen til Udvikling af Turismeområder, vil destinationen have taget et afgørende spring i retning af realisering af de kommende faser (Fase 2 – 4).

Faser

”De offentlige og private investeringer skal muliggøre følgeinvesteringer, der værdimæssigt og programmæssigt in-dtænkes som et holistisk perspektiv på den kommende udvikling.”



Folkeparken

Skudehavnen

-  Fase 1
-  Fase 2
-  Fase 3
-  Fase 4

PROJEKTET

”Turismeudvikling og klimasikring er hinandens forudsætninger for en bæredygtig udvikling”

Fremtidens turisme

I Ebeltoft er ambitionerne for fremtidens turisme høje. Med sine unikke kulturværdier og miljøer har Ebeltoft et godt afsæt for at styrke en kvalitetsbevidst og bæredygtig turisme og for at gøre kvalitets-turisme til et særkende og et turismepolitisk pejlemærke for kystbyen. I projektet peges der bl.a. på det store potentiale, der ligger i at udvide højsæsonen for turister. Det vil skabe grobund for nye besøgsoplevelser, attraktive rammer for lokale erhvervsdrivende, der får bedre betingelser for at opretholde en helårsforretning til gavn for beboere, flere besøgende og økonomisk vækst i regionen. For at indfri de høje ambitioner i Ebeltoft er der således behov for at udvikle bæredygtige strategier for fremtidens turisme.

Ebeltoft har en særlig gæstfrihed som kan understøttes strategisk ved at skabe en stærkere kobling mellem havn og by, som fremmer et naturligt flow mellem liv og funktioner. Der skal laves et kvalitetsløft i den turismemæssige infrastruktur, hvori der kan etableres byrum på havnen, som indbyder til længere ophold og til at tage del i det liv, der udspiller sig langs havnefronten. På den måde bliver havnen ikke en kulisser, som fremstår afkoblet fra den omkringliggende by, men en integreret del af en pulserende hverdagsby, hvor livet udspiller sig året rundt.

Etableringen af Folkeparken på Halvøen, Skudehavnen og Superrevet er et centralt åbningstræk for den samlede udvikling af Ebeltoft by. Det synliggøres at byen udvikler sig, og der peges i retning af kommende udviklingsprojekter. Folkeparken kan agere rum for at samle turismen og helårsbeboerne om aktiviteter. Her skabes mødet mellem f.eks. sejlerne, kulturbrugerne, helårsbeboerne, turisterne og surferne.

Klimarobust Kystkultur

Strategien for kystbeskyttelse hænger sammen med strategien for turisme, da det naturligvis er nødvendigt at sikre, at turismen også kan eksistere i fremtiden på trods af stigende havvand og et potentielt anderledes klima. I Ebeltoft er strategien for klimabeskyttelse ikke lig med, at alt vand holdes ude eller gemmes under jorden. Nogle områder er planlagte som dynamiske landskaber, der tåler oversvømmelse og forandringer i løbet af året og årtiderne. Landskabet ved Halvøen rejser sig for eksempel langsomt mod øst, så det vil blive oversvømmet, men beskytte byen mod vand. Regnbede og lokale lavninger samler vand på overfladen til gavn og dyr og planter. Det er ikke bæredygtigt at beskytte for hver en pris, og derfor vil der være nogle områder der oversvømmes. Disse områder designs derefter. Dette skaber Klimarobust Kystkultur – områder der kan tåle oversvømmelse og som understøtter de særlige aktiviteter der kan foregå hér.

Havvandet er en trussel med også et potentiale. På Halvøen er selve landskabet værnnet mod havvandets stigning. De midler der hermed ikke anvendes til at skærme mod naturens kræfter, kan i stedet anvendes til landskabelig bearbejdning og anlægsprojekter, der giver bedre adgang til vandet og skaber sammenhæng mellem by og land. På den måde vil vandet altid være ”til stede” både som en mulig attraktion og en reel risiko for oversvømmelse – som der tages højde for med etableringen af en Folkepark, der eksisterer på netop disse præmisser i sammenspil med naturen.

De mulige afledte effekter ved en innovation og anderledes kystbeskyttelse er desuden en ny form for lokal og global turisme: Studieture og forskning. Forskere, kommuner og andre beslutningstagere kan i fremtiden rejse til Ebeltoft for at se, hvordan man kan bruge det stigende havvand som en ressource - og altså som et turismeredskab.



Situationsplan 1:4500

FASE 1 - Folkeparken på Halvøen





FASE 1 - Folkeparken på Halvøen

TILTAG

- Etablering af områder til kulturaktiviteter som koncerter og foredrag
- Del af etableringen af en sammenhængende og varieret oplevelsesrute, der formidler Ebeltofts kultur og historie, naturens kvaliteter og binder eksisterende og nye byrum, oplevelsespunkter og funktioner sammen
- Nye muligheder for kommercielle sæsonbetonede aktiviteter og forlængelse af turistsæsonen
- Etablering og fornyelse af havnemiljøet ved Folkeparken og Halvøen
- Etablering eller udvikling af naturområder og tematiseret legeområde, nye opholdspladser og multi- og aktivitetssområder

AFLEDTE EFFEKTER

- Folkeparken vil skabe et oplagt opholdssted for turister og gæster, der besøger attraktionerne Glasmuseet og Fregatten Jylland og Ebeltoft by
- Folkeparken kan være med til at skabe sammenhæng mellem de aktive områder ved kysten som lige nu er dårligt forbundne, det vil skabe et liv ved kysten og være attraktivt både for turister og helårsboere
- Nyt liv ved kysten → attraktivt både for turister og helårsboere
- Tiltagene inspirerer til aktiviteter og ophold og inviterer til, at turister og borgere kan bruge vandet og parken aktivt
- Nye muligheder for kommercielle sæsonbetonede aktiviteter og forlængelse af turistsæsonen
- Klimabeskyttelsen kan tiltrække en anden gruppe af danske og internationale turister: Fagturister. De kan besøge byen for at blive inspireret af deres klimahåndtering.

Lige ud for Ebeltoft by, ligger et stort, grønt område skabt af overskudsjord fra udgravningen til Fregatten Jylland. Det skyder sig ud som en halvø mellem Trafikhavnen og Træskibshavnen og er omgivet af vand på tre sider.

Halvøen danner et vigtigt bindeled mellem de nordlige og de sydlige dele af projektområdet og har allerede flere velfungerende aktiviteter. Lokale ildsjæle har startet strandbaren ved Horisonten, hvor der er tradition for, at borgerne mødes og synger solen ned om aftenen, men der er potentiale for meget mere aktivitet på området. Halvøen skal transformeres til Ebeltofts nye Folkepark: Et centralt, rekreativt område og mødested for hele byen. Et sted der både bygger

videre på de eksisterende funktioner og tilføjer nye.

Der etableres en promenade, der bliver ført over Glas-torvet, fortsætter ind ved Glasmuseet, glider ind mellem Folkeparkens bakkede landskab, rettes ind i akser mod Fregatten og drejer derefter ind i parken og tangerer festpladsens cirkel, inden den fortsætter forbi Trafikhavnen og videre mod Fiskerihavnen. Den er central for at binde områderne sammen og skabe en mere sammenhængende oplevelse af havnens og kyststrækningens områder.

Folkeparken disponeres med et kuperet terræn, der beplantes med f.eks. græsser, fyrretræer og enebærbuske. Beplantning, der også er at finde i nation-

alparken omkring Ebeltoft. Bakkerne og beplantningen skaber varierede rumforløb og landskabsrum. Centralt i parken placeres en festplads, som både kan bruges som et fint sted at synge solen ned, men den er også oplagt til begivenheder som mindre koncerter, fejring af Sankt Hans og lignende aktiviteter. I midten af folkeparkens festplads placeres Byplanprisen, den store runde bronzeplade som byens lokale ildsjæle og Syddjurs Kommune sammen vandt i 2021 for udviklingsprojektet "Ebeltoft i udvikling." Der har ikke tidligere været et oplagt sted at placere den fysiske pris, men her på den fælles festplads er en oplagt placering, hvor hele byen og alle der har bidraget til succesen har adgang.

Syd for festpladsen etableres en stor legeplads, som f.eks. udformes som et søslag med reference til de historiske krige, der udspillede sig i bugten ude foran Ebeltoft. Legepladsen skal blive en attraktion for de mindste sommergæster og deres voksne. På den modsatte side af festpladsen er strandbaren placeret og omkring strandbaren udlægges strandsand med træningsudstyr i sandet og beachvolleybaner. Derudover etableres trætrapper så forbindelsen til vandet bliver forstærket og gæster kan nyde solnedgangen i vandkanten. Der skabes mulighed for etablering af mindre træskure, der kan huse forskellige aktiviteter.



FASE 1 - Skudehavnen



FASE 1 - Skudehavnen

TILTAG

- Etablering af Folkets bro og publikumsrettede faciliteter → bedre adgang til vandet
- Moler → Beskyttelse mod klimaforandringer og havvandstigninger
- Turismerelateret infrastruktur → rekreativ adgang til havet og oplevelser
- Etablering og fornyelse af havnemiljøet ved Skudehavnen → inspirerer til aktiviteter, ophold og kommercielle tilbud på havnen og inviterer til, at turister og borgere kan bruge vandet aktivt
- Del af etableringen af en sammenhængende og varieret oplevelsesrute, der formidler et Ebeltofts kultur og historie, naturens kvaliteter og binder eksisterende og nye byrum, oplevelsespunkter og funktioner sammen

AFLEDTE EFFEKTER

- Bedre flow og øget indtjeningsvilkår ved overnatning resulterer i bedre gæsteoplevelser
- Øget indtjeningsvilkår på længere sigt, hvor området stadig er beskyttet
- Nye muligheder for kommercielle sæsonbetonede aktiviteter og forlængelse af turistsæsonen
- Nyt liv ved kysten → attraktivt både for turister og helårsbeboere
- Tiltagene inspirerer til aktiviteter og ophold og inviterer til, at turister og borgere kan bruge vandet og parken aktivt
- Nye muligheder for kommercielle sæsonbetonede aktiviteter og forlængelse af turistsæsonen
- Klimabeskyttelsen kan tiltrække en anden gruppe af danske og internationale turister: Fagturister. De kan besøge byen for at blive inspireret af deres klimahåndtering.

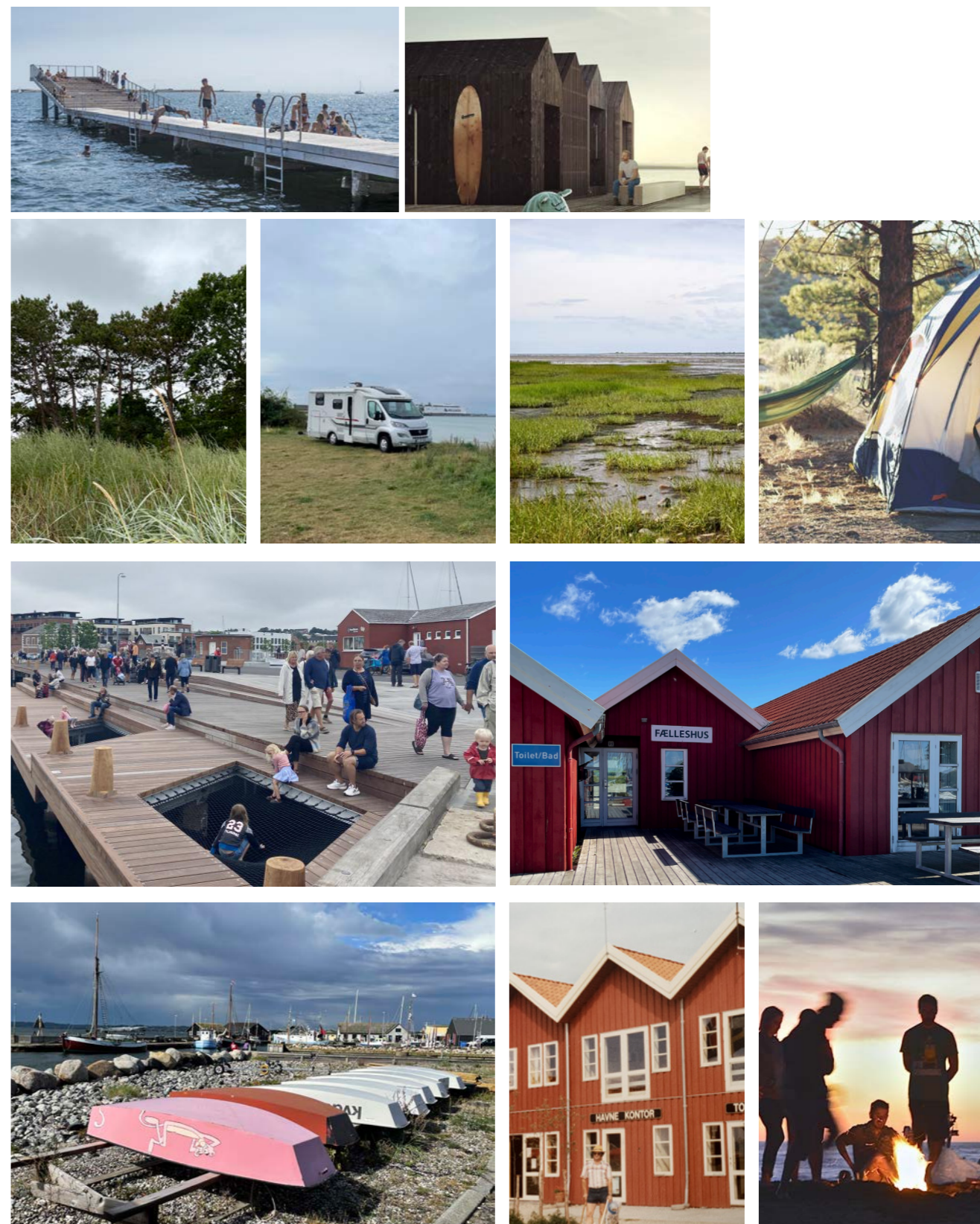
Ebeltoft har historisk været tæt forbundet til havet. I Ebeltoft Vig fandt fragtskibe læ for vinden og transport til og fra købstaden var af stor betydning for byens indtjening. I den sydlige ende af Ebeltoft finder man en ofte overset perle – Skudehavnen. Det er et yndet udflygtsmål for lokale livsnydere, børnefamilier, vinterbadere og årligt op til 5.000 gæstesejlere samt 3.500 overnatninger for autocampere. Men området har i mange år haft en mere privat karakter ift. byens lystsejlere og deres praktik med klargøring, vinteropbevaring mv. Området har med sin direkte adgang til havet og strandene mod syd, et stort potentiale ift. at skabe rekreative rum, adgang til naturarealerne

mod syd og stien mod Ahl, nye oplevelsesrum og legepladser samt øgede overnatningsmuligheder for det stigende antal turister i autocampere. Her eksisterer allerede moderne gæstefaciliteter, en professionel driftsorganisation og et særligt værtskab hvilket vi ser som et stort potentiale.

Aktørerne i området ønsker at skabe bedre og mere ligeværdig adgang til havet, skabe mere aktivitet og sikre havnens fremtid ved at kystsikre med to moleprojekter: Hovedmolerne Nord og Syd, der i fremtiden ikke kan modstå de øgede klimabelastninger. Derudover rummer Fase 1 signaturprojektet "Folkets bro" som har et stort turismepotentiale. Folkets bro er en blå

promenade, der forbinder det autentiske havnemiljø med de kendte røde træhuse med havet. Krabbefangst, grillpladser, eventrum og udsigtspladser – alt sammen en åben invitation til at lade tiden stå stille og nyde nuet.

Området danner sløjfe på enden af kystpromenaden i syd, som Det Gamle Posthus med windsurferne og Maltfabrikken gør det i nord.



FASE 1 - Superrev



FASE 1 - Superrev

TILTAG

- Etablering af **Superrevet** et nyt rekreativt signaturprojekt med eksemplarisk lokal og international brandingværdi og mulighed for kommercielle sideaktiviteter
- Ny attraktion ved og i vandet
- Forbedring af turismerelateret infrastruktur → rekreativ adgang til havet og oplevelser
- Inviterer til, at turister og borgere kan bruge vandet aktivt
- Del af etableringen af en sammenhængende og varieret oplevelsesrute, der formidler et Ebeltofts kultur og historie, naturens kvaliteter og binder eksisterende og nye byrum, oplevelsespunkter og funktioner sammen

Nationalpark Mols Bjerger er Østjyllands mest besøgte kyst- og naturområde og dækker et sammenhængende areal på ca. 180 km². I Mols Bjerger kan man opleve et imponerende og kuperet istidslandskab, som er skabt gennem de sidste 2,5 mio. år og som i dag er hjemsted for mange, på nationalt plan, truede dyre- og plantearter. Kystlinjen i nationalparken er dominerende og mere end 60 kilometer lang, hvilket er næsten halvdelen af nationalparkens afgrænsning. Den marine del af nationalparken udgør ca. 17 procent af nationalparkens samlede areal, svarende til over 30 km² og omfatter naturtyper som stenrev, kystlaguner, bugter og vige. Den internationale anerkendte kunstnergruppe SUPERFLEX blev dannet i 1993 og består af Jakob Fenger (f. 1968), Bjørnstjerne Christiansen (f. 1969) og Rasmus Rosengren

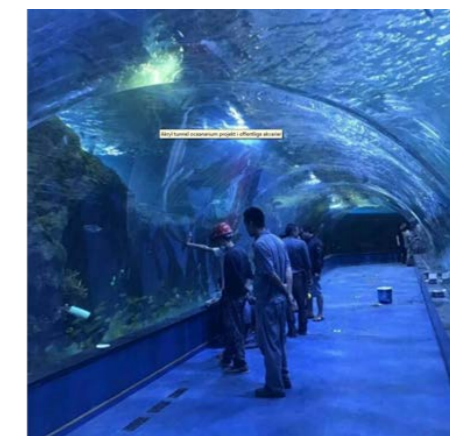
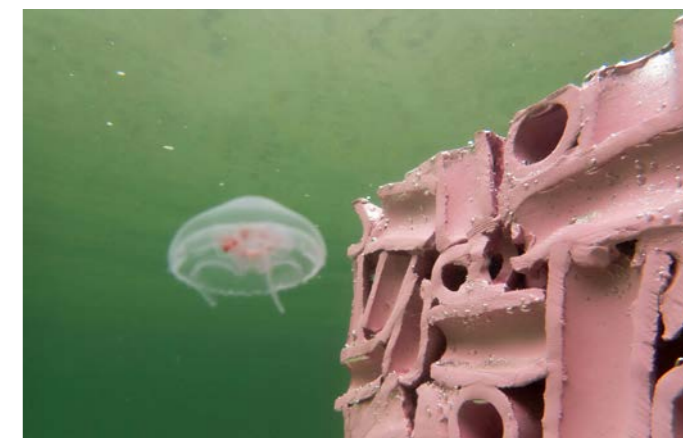
Nielsen (f. 1969). Deres kunstværk Superrev modtog Kronprinseparrets kulturpris, og handler om at give naturen tilbage til havet. Generelt har mange mennesker et begrænset kendskab til vores hav og kystområder, også selvom vandet altid har tiltrukket os og i høj grad bidrager til turismen for besøgende, som vil opholde sig nær havet. Men desværre er havet tilstand meget dårligt og livet i havet er ved at forsvinde. Danmark har i løbet af de sidste århundreder mistet ca. 55 km² stenrev, sten der er blevet anvendt til blandt andet havnebyggerier, og som nu har betydet, at mange havområder er livløse. Der er heldigvis begyndt at komme et nationalt fokus på forbedring af vores fælles havmiljø og mange mennesker er begyndt at interessere sig for havet tilstand. Nationalpark Mols Bjerger ønsker med projektet at

AFLEDTE EFFEKTER

- Bedre flow og øget indtjeningsvilkår ved overnatning resulterer i bedre gæsteoplevelser
- Signaturprojekt i verdensklasse skaber stor brandingværdi og PR
- Øget attraktivitet for nye målgrupper
- Styrker områdets fortælling indenfor biodiversitet og bæredygtighed
- Skaber nye, fremtidige muligheder for f.eks. outdoor aktører med et øget indtjeningsvilkår
- Nye muligheder for kommercielle sæsonbetonede aktiviteter og forlængelse af turistsæsonen
- Nyt liv ved kysten → attraktivt både for turister og helårsbeboere
- Tiltagene inspirerer til aktiviteter og ophold og inviterer til, at turister og borgere kan bruge vandet aktivt
- Nye muligheder for kommercielle sæsonbetonede aktiviteter og forlængelse af turistsæsonen
- Revet kan tiltrække en anden gruppe af danske og internationale turister: **Fagturister**. De kan besøge byen for at blive inspireret af deres klimahåndtering.

understøtte denne udvikling og skabe en enestående mulighed for at dels forbedre livsmulighederne for de marine arter, dels gøre området til en endnu mere attraktiv turistdestination for de "blå turister". Projektet er eksemplarisk og fremadskuende ved ikke kun at tilbyde spændende oplevelser ved, i og på vandet, det lægger også op til refleksion og fremtidssikrede løsninger på både biodiversitetskrisen og klimakrisen og vil kunne blive et nationalt besøgsområde med kvalitetsfokuseret formidling om havmiljøet.

Konkret vil projektet etablere en undervandstunnel ud til det nye rev, og lade publikum få uhindret adgang til livet under overfladen. Ud over kommende anlæg vil man kunne trække på (kommunens og nationalparkens) allerede etablerede infrastruktur i og omkring Ebeltoft Vig i form af kystnære shelters, broanlæg (herunder badebroer, ophalerpladser, handicapvenlige ditto), havsvømmebane, toilet- og bade faciliteter, sauna, kajakkort med angivelse af overnatningspladser mm.

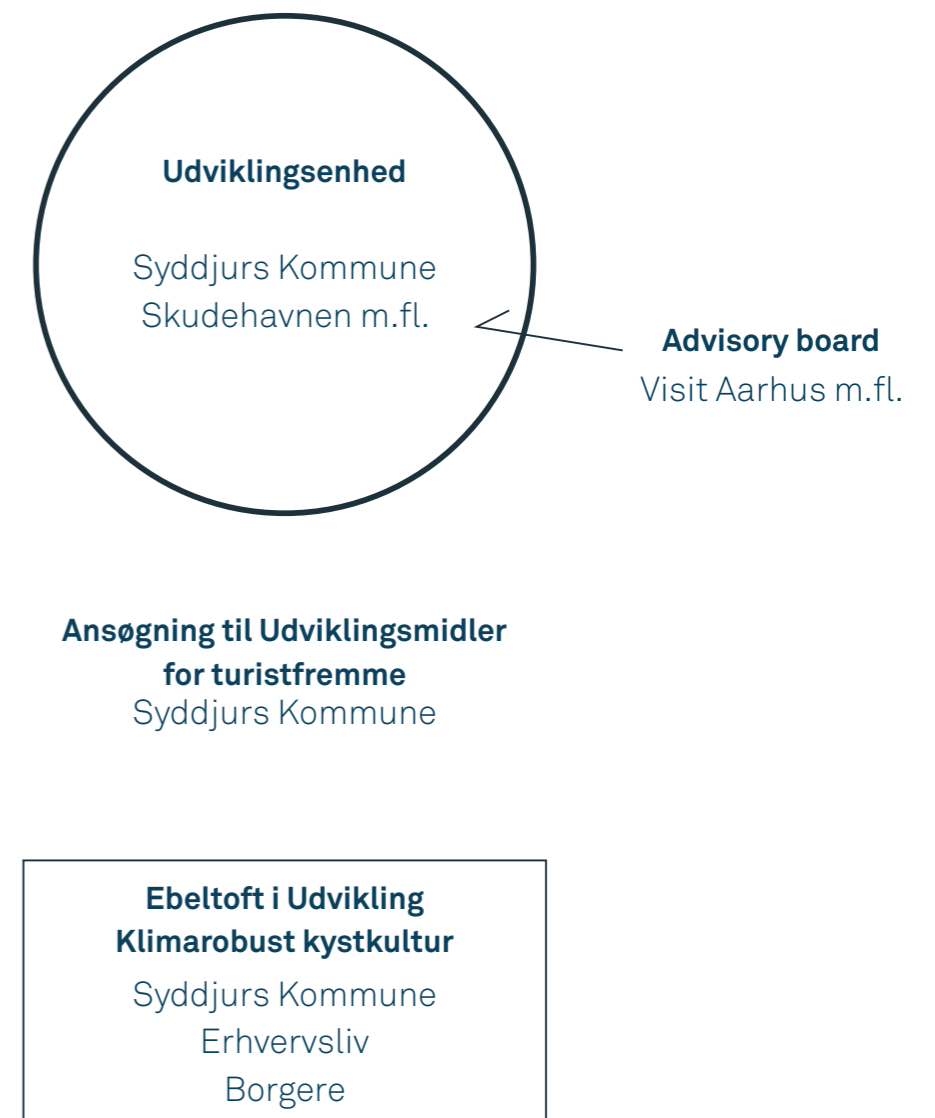


ORGANISERING OG AFLEDTE EFFEKTER

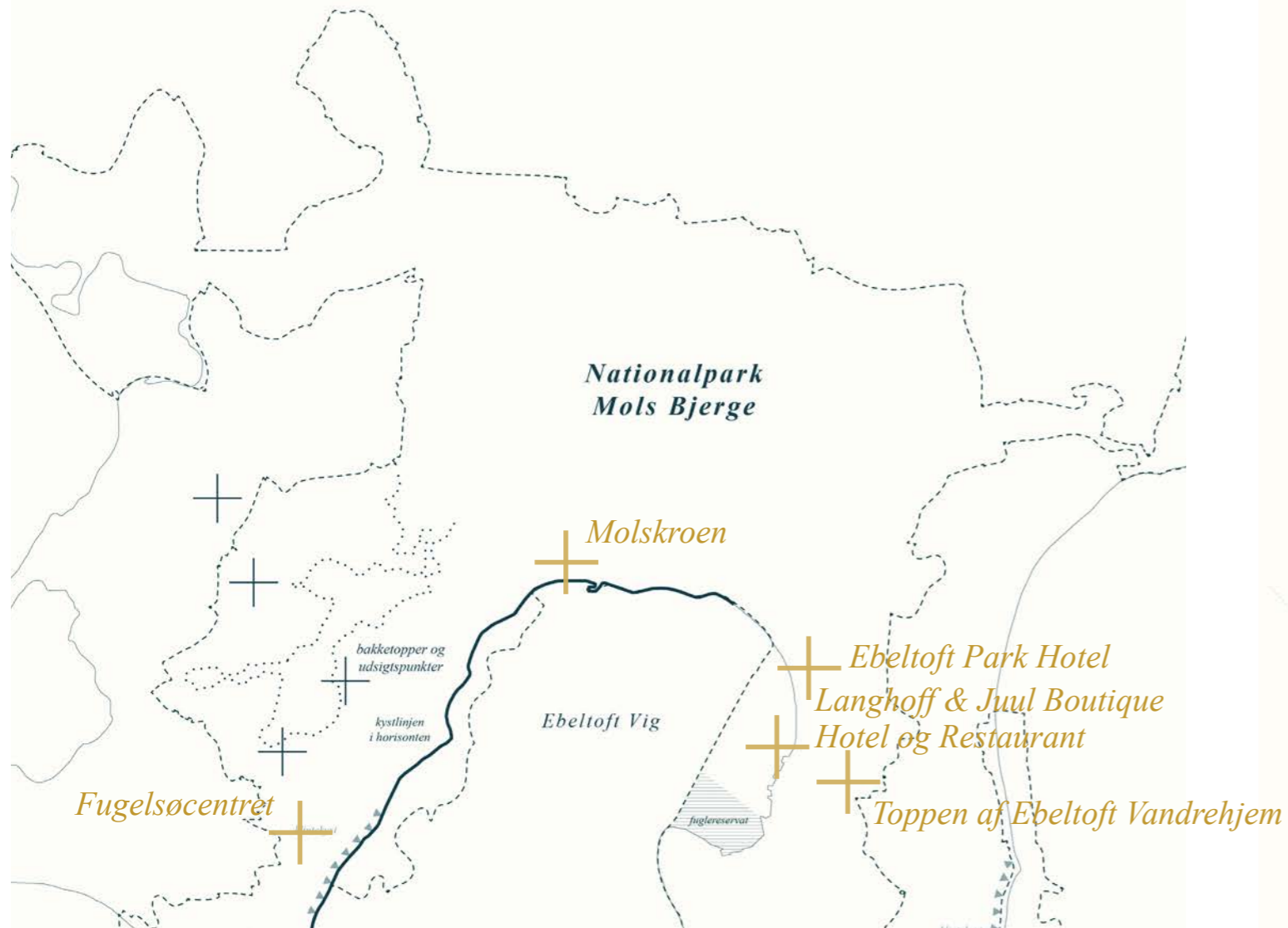
Det er af afgørende betydning for projektet, at det gennemføres af en relevant og solid projektorganisation, herunder i samarbejde med det tværkommunale destinationsselskab og relevante nationale partnere, private aktører etc. I direkte og logisk forlængelse af Ebeltoft i Udvikling og den netop præsenterede Klimarobust Kystkultur vurderes det hensigtsmæssigt at professionalisere det videre udviklingsarbejde samt ikke mindst realiseringen. Med positive erfaringer fra udviklingspartnerskabet omkring Maltfabrikken, etableres der et udlevet offentlig-privat partnerskab i form af et fælles "Udviklingsenhed", som i udgangspunktet dannes som en forening der registreres og i forbindelse med stiftelsen organiseres med en bestyrelse som understøtter foreningens formål.

Foreningen har til hensigt at sikre, at der udvikles og afledt finansieres relevante projekter, som løfter kvaliteten af de kystnære områder herunder havnemiljøerne langs Ebeltoft Vig, hvilket afledt har en bred bæredygtig positiv samfundsmæssig effekt for såvel borgere som besøgende. Når foreningen modtager tilsagn om donationer som sikrer at et eller flere projekter kan realiseres vurderes det juridisk som økonomisk om det ikke vil kræve en omorganisering, så realiseringen placeres i eksempelvis en erhvervsdrivende fond med et almennyttigt sigte.

Organisering

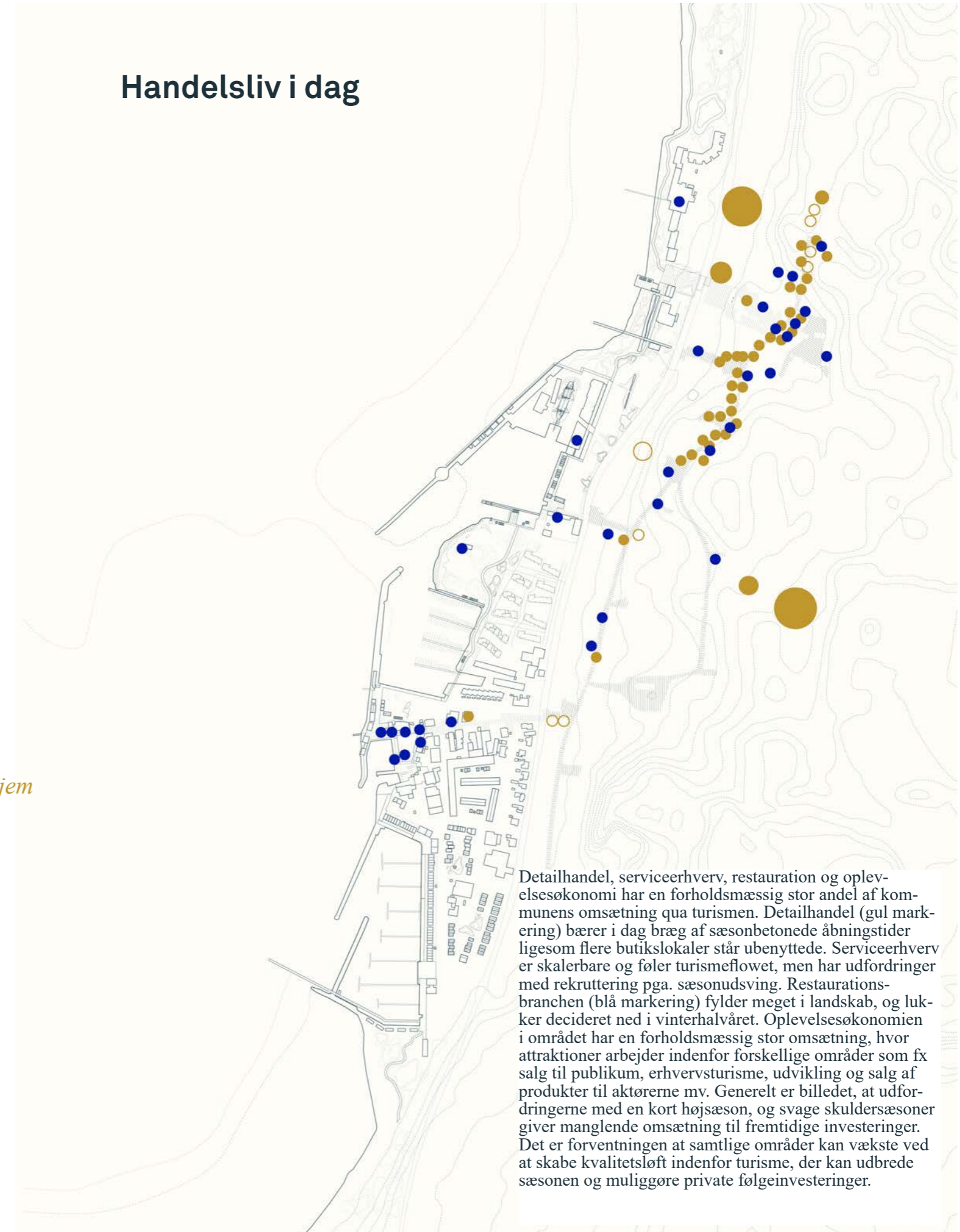


Overnatningsmuligheder i dag



Ifølge data fra Visit Denmark er de 1,3 mio. overnatninger i Syddjurs Kommune fordelt på 9% hotelovernatninger, 25% campingpladser, 65% feriehuse og 1% diverse. Ved mapping af de lokale hoteller er det tydeligt at sæsonudsving er branchens største udfordring. Juul & Langhoff Boutique Hotel beskriver at den årlige kapacitet kun udnyttes 15%, og ved en realisering af projektet med private følgeinvesteringer vil der estimeres en forøget omsætning på 10 mio. kr/år, hvilket muliggør 15 nye arbejdspladser. På Toppen af Ebeltoft er billedet det samme, hvor belægningen kun er 10% pr/år. Fuglsøcenteret har koncerter, selskaber og erhvervsturisme som omdrejningspunkt, men har ligeledes store perioder med meget lav belægning. Ebeltoft Park Hotel er gået konkurs i flere omgange, og er pt. under ombygning. Der er således et stort vækstpotential indenfor overnatningssektoren.

Handelsliv i dag



Private følgeinvesteringer

Arealer til udvikling



Syddjurs Kommune har det seneste årti opkøbt tilgængelige arealer langs havnefronten som f. eks. Det gamle posthus, Turistkontoret, Den Kommunale Halvø, Starkgrunden, Vesterplads og Falckgrunden. På de tre sidste arealer er der udviklingsmuligheder for at private udviklere kan deltage i partnerskabets visioner om at udvikle projektområdet med f.eks. fødevarermarked, liberale erhverv etc.

Der er tre byggefelt, som på sigt kan udvikles til boliger og eventuelt ferieboliger. Det indgår i tankerne, at lagerbygningerne på Starkgrunden bevares, så vi opretholder de industrielle og håndværksmæssige funktioner og på sigt giver den en ny funktion – for eksempel som torvehal. Det

tænkes at Falckgrunden og Vesterplads kan udvikles til områder med blandede boliger og mulighed for f.eks. fleksible kontorfællesskaber, erhverv og ferieboliger.

De nye boligbyggerier bør passes til de omkringliggende bebyggelser, så de fremstår naturligt integreret i området. Det kan ske gennem bearbejdning af typologier, skala og materialevalg, hvilket også får de tre byggefelt til at adskille sig fra hinanden. For eksempel ligger Starkgrunden midt i Fiskerihavnen omgivet af større erhvervsbygninger, hvorfor vi foreslår at der kan arbejdes med større længer f.eks. med semiprivat terrasser orienteret om en fælles gårdhave. Falckgrunden i syd relaterer sig derimod til Skudehavns karakteristiske røde byg-

ninger i skala og udtryk. Byggerierne skal så vidt muligt være bæredygtige og primært lavet af biologiske og lokale byggematerialer – et møde mellem moderne arkitektur, nye byggemetoder og gamle traditioner. Bebyggelsernes materialevalg er desuden inspireret af tangdigernes kulturhistoriske værdi og Søkøbstadens historiske gårdmiljøer. For eksempel kan der arbejdes med at tagene være stråtekte, mens tang kan bruges til konstruktion.

Da beskyttelseslinjen sikrer til kote 2,3 bør man sikre nye bebyggelser i sokkel til kote 3,0

På Falckgrunden foreslår vi boligbyggeri, der i skala relaterer sig til de små røde

huse vest på. Det kan for eksempel udvikles til et område med fokus på fællesskaber og bæredygtigt livsstil. Her kan for eksempel tænkes hyggelige baghaver, delte halvoffentlige, grønne rum mellem boligerne og en ny nærgenbrugsstation. Typologierne er med til at indramme Skudehavnen og Søndre Strandvej. På Vesterplads indgår i vores indledende overvejelser at give mulighed for selvbyggeri. Imellem boligerne kan være fælles haverum og et fælleshus med udekøkken, kan det gøre det let og hyggeligt at møde sine naboer.



starkgrunden



vesterplads



falckgrunden



Fase 2 - Aktivitetsområde ved Maltfabrikken



Fase 2 - Glastorget



Fase 2 - Havnebad





Fase 2 - Fiskerihavnen

Fase 4 - Kystpromenaden

