

HAVNEREGLEMENT FOR EBELTOFT SKUDEHAVN

Havnereglementet består af to dele:

- Punkt 1-5 er et lovbestemt standardreglement for lystbådehavne.
- Punkt 6 og frem er et individuelt reglement, som er vedtaget af Ebeltoft Skudehavns generalforsamling.

Trafikstyrelsen fastsætter i medfør af § 15, stk. 2 i Lov om havne (Lbk. nr. 457 af 23. maj 2012) nedenstående som ordensreglement for Ebeltoft Skudehavn:

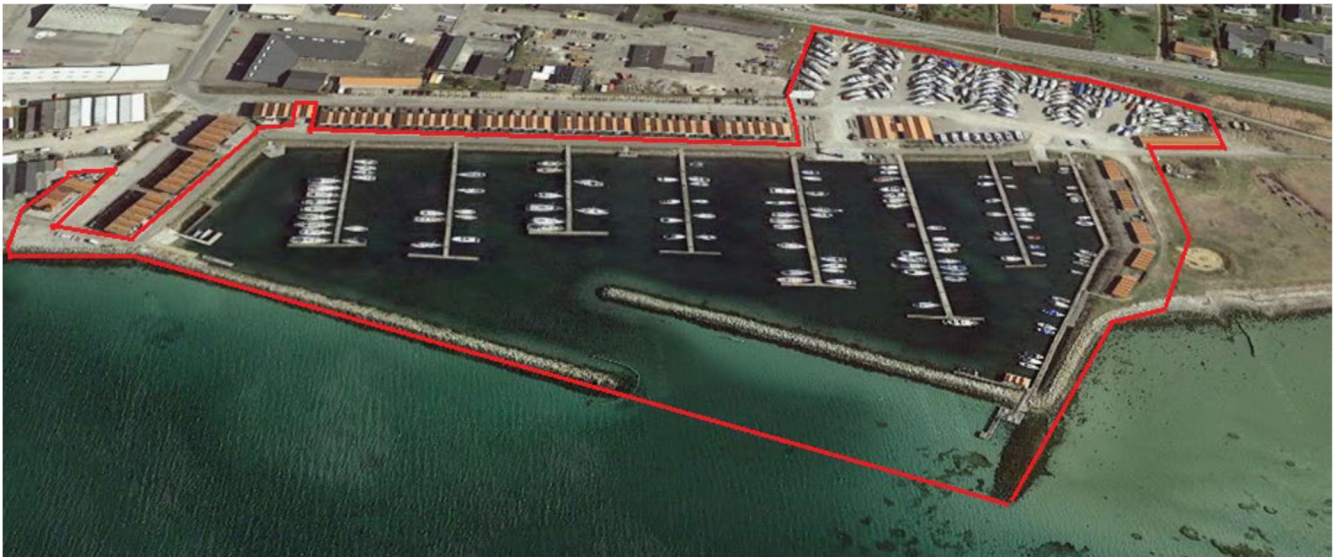
Grundlæggende oplysninger om Ebeltoft Skudehavn:

- Havnens navn: Ebeltoft Skudehavn
- Havnens CVR-nummer: 57645113
- Havnens ejer: Den selvejende Institution Ebeltoft Skudehavn, 8400 Ebeltoft
- Havnemyndigheden for Ebeltoft Skudehavn er: Havnefogeden
- Kontaktinformation til havnemyndigheden: Skudehavnen, 62, 8400 Ebeltoft, havnefogeden tlf.: 4016 7554, mail: mail@skudehavn.dk

Det til enhver tid gældende standardreglement for overholdelse af orden i danske lystbådehavne og mindre fiskerihavne (Bek. nr. 9139 af 15. april 2002) er gældende for Ebeltoft Skudehavn (Bilag 2).

Ebeltoft Skudehavns sø- og landområde er beliggende inden for de herunder angivne koordinater, 56°11,481'N 010°40,087'E som gengivet på havneplanen (Bilag 1).

Dette ordensreglement er ikke til hinder for, at Ebeltoft Skudehavn i forretnings- betingelser, takstblade, vedtægter eller lign. fastsætter regler for betaling og vilkår for benyttelse mv. inden for havnens sø- og landområde.



Havnereglementet gælder indenfor det område, som er markeret med rødt på oversigtskortet.

1. Generelle bestemmelser

- 1.1 Føreren af ethvert fartøj i havnen samt havnens øvrige brugere har pligt til at gøre sig bekendt med indholdet af dette reglement, der kan hentes på havnens hjemmeside.
- 1.2 Overholdelse af orden inden for havnens område påses af havnemyndigheden.
- 1.3 Politiet, det kommunale redningsberedskab, fiskerikontrollen og andre myndigheder, der udfører opgaver inden for havneområdet efter lovgivningens almindelige regler, kan benytte slæbesteder efter behov.
- 1.4 Havnemyndigheden skal i tjenestetiden være iført uniform eller uniformskasket, og skal i øvrigt legitimere sig, hvis det forlanges.

2. Regler for opankring, sejlads, fortøjning m.m.

- 2.1 Fartøjer må ikke ankre inden for havnens søområde uden bydende nødvendighed, medmindre havnemyndigheden har givet særlig tilladelse dertil. (*ankring er forbudt se punkt 6.5.1*).
- 2.2 Fartøjer, der tillades opankret uden for havnens ydre værker, men inden for havnens søområde, skal føre forskriftsmæssige signaler (sort kugle eller ankerlanterne).
- 2.3 Havnemyndigheden kan forlange, at ethvert fartøj, som ankrer inden for havnens søområde, flyttes, hvis havnemyndigheden skønner, at fartøjet hindrer fri og sikker passage. Såfremt ankringen ikke er ophørt til det af havnemyndigheden fastsatte tidspunkt, kan havnemyndigheden lade fartøjet flytte for ejerens regning og risiko.
- 2.4 For sejladsen inden for havnens område gælder de af Søfartsstyrelsen til enhver tid udfærdigede regler for sejlads m.m. i visse danske farvande samt evt. særlige regler, der måtte fremgå af ordensreglementets individuelle del.
- 2.5 Sejlads inden for havnens område skal foregå med hastigheder, der ikke overstiger opslåede fartgrænser eller i mangel af sådanne med så lav hastighed, at der ikke voldes ulempe for andre. Der skal manøvreres således, at der ikke er risiko for beskadigelse af haveanlægget.
- 2.6 Fastliggende fartøjer må bortset fra nødvendig forhaling ved "lastning/losning", reparation, brændstofpåfyldning m.m. kun anbringes ved de anviste (tildelte) pladser.
- 2.7 Gæstende fartøjer skal snarest melde deres ankomst til havnemyndigheden. Gæsten skal forhale til en anden plads, hvis en sådan anvises af havnemyndigheden, eller dersom pladsen ønskes brugt af et fartøj, som har fået pladsen anvist.
- 2.8 Efterkommes et givet påbud ikke, kan havnemyndigheden lade fartøjet flytte for ejerens regning og risiko.
- 2.9 Alle fartøjer, der benytter havnen, er forpligtet til at anvende fortøjninger og affendring, der er afpasset efter fartøjets størrelse og under alle forhold holder fartøjet inden for den anviste plads.
- 2.10 Fartøjer må ikke fastholdes ved ankre eller trosser, som helt eller delvist spærrer farvandet i havnen, uden havnemyndighedens tilladelse, og når det forlanges, skal de slækkes for andre både
- 2.11 Fartøjsejeren har ubetinget pligt til jævnligt at tilse sit fartøj, når det henligger i eller på havnen og sørge for, at det er lænset, vel fortøjet og affendret i begge sider, ligesom fartøjsejeren under oplægning på land har ubetinget ansvar for at sikre, at fartøjet er forsvarligt afstivet, og at eventuel afdækning er passende fastgjort.

2.12 Bliver det af pladshensyn nødvendigt, at flere fartøjer ligger på siden af hinanden, skal de, som ligger nærmest bolværket, affinde sig med, at mandskabet fra de udenpå liggende fartøjer har fri og uhindret passage over dækket. Mandskabet fra de yderste både skal så vidt muligt passere over fordækket på de inderste både.

2.13 Slæbejoller og lignende må kun anbringes ved fartøjet, såfremt det kan ske uden gener for andre fartøjer.

2.14 Fartøjer, der ligger fortøjet, skal fastgøre fald og lignende således, at det ikke klaprer unødigt mod masten.

2.15 Et fartøj må ikke oplægges i eller på havnen uden havnemyndighedens forudgående tilladelse. En sådan tilladelse vil i givet fald indeholde de fornødne praktiske anvisninger, betingelser om økonomisk sikkerhed, overholdelse af givne tidsfrister, tilsynspligt m.v.

2.16 Efterladte, sunkne eller strandede fartøjer kan havnemyndigheden forlange flyttet inden for en af havnemyndigheden fastsat rimelig tid. Efterkommes et pålæg herom ikke, kan havnemyndigheden efter endnu en meddelt frist lade fartøjet fjerne og sælge for ejerens regning. Inden salget skal havnen så vidt muligt give ejeren besked. Provenuet fra et salg kan anvendes til hel eller delvis dækning af havnens omkostninger.

Såfremt en uafhængig vurderingsmand har erklæret, at fartøjet er værdiløst, eller at dets værdi ikke overstiger de skønnede salgsomkostninger, kan havnemyndigheden skaffe fartøjet bort efter at have givet skriftlig meddelelse herom til ejeren.

Såfremt ejeren eller dennes opholdssted er ukendt for havnemyndigheden, kan meddelelse i stedet gives ved opslag på fartøjet samt ved annoncering i et lokalt dagblad/ugeblad.

Uanset sådant salg eller bortskaffelse hæfter ejeren fortsat for fuld betaling af havnemyndighedens omkostninger

2.17 Vrag må ikke indbringes i havnen uden havnemyndighedens udtrykkelige tilladelse. Et sådant vrag henligger i enhver henseende for ejerens regning og risiko.

3. Optagning, reparation, brændstof m.m.

3.1 Søsætning/optagning må kun foretages ved de af havnemyndigheden anviste bolværker, ramper og lignende.

3.2 Umiddelbart efter søsætning/optagning har fartøjsejeren pligt til at rydde kajen og landplads for bukke, vogne, støtter og andet grej.

3.3 Fartøjer, bådvogne og master m.m. må kun anbringes på de dertil bestemte arealer efter aftale med havnemyndigheden.

3.4 Fartøjer og bådvogne m.m., der henstår på havnens arealer eller henligger i havnens bassiner uden tilladelse, er havnemyndigheden berettiget til umiddelbart at fjerne for ejerens regning og risiko.

3.5 Benzin må ikke forefindes i fartøjer på land. Tankene skal tømmes og udluftes. Opbevaring af motorbrændstoffer, smøreolier og flaskegas på havnens område må kun finde sted med brandmyndighedens tilladelse.

3.6 Ved brændstofpåfyldning skal træffes alle forholdsregler til at sikre imod antændelse om bord eller på kaj.

4. Forskellige miljø-og ordensbestemmelser

4.1 Henkastning af affald af enhver art i havnebassiner eller på havnens område er forbudt. Der henvises til at benytte de affaldsbeholdere, der er opstillet på havnearealet.

4.2 Miljøfarligt affald såsom spildolie, malingrester, fortynder, udtjente oliefiltre og akkumulatorer må ikke anbringes i eller ved de almindelige affaldsbeholdere, men skal afleveres i de dertil indrettede specialbeholdere.

4.3 Reparationsarbejder eller lignende på skibe eller materiel, som henligger i havnen, skal foregå i henhold til gældende miljø- og arbejdsmiljøbestemmelser. Afrenset affald skal opsamles og bortskaffes i henhold til gældende bestemmelser således, at havnen ikke påføres et oprensings-, miljø- eller iltsvindsproblem.

4.4 Udpumpning af marinetoiletter eller tømning af holding-/septiktanke i havnen er forbudt. Der henvises til brug af havnens toiletter og modtagefaciliteter.

4.5 Udpumpning af olieholdigt vand i havnen er forbudt. Vandet skal opsuges og tømmes i de særlige beholdere, der er opstillet på havnen, mærket "Spildolie" eller "Olieholdigt bundvand".

4.6 Afrensning af fartøjer, som er påført biocidholdig bundmaling, må alene finde sted ved eventuelle særligt indrettede vaskepladser.

4.7 Følgende aktiviteter må kun finde sted inden for havnens område med havnemyndighedens forudgående tilladelse:

- a) Afbrænding af fyrværkeri. Afbrænding af festfyrværkeri kræver dog tillige politiets tilladelse.
- b) Åben ild, herunder åben grill, om bord i fartøjet og på havneområdet i øvrigt uden for eventuelle dertil indrettede grill-pladser.
- c) Fiskeri.
- d) Vandskiløb, kapsejlad, benyttelse af sejlbrætter, sejlads med vandscootere og lignende.
- e) Badning og dykning fra skibe eller bolværker.
- f) Placering af husbåde.
- g) Teltslagning og opstilling af campingvogne.

4.8 Havnemyndigheden kan give anvisninger vedrørende færdsel på havneområdet.

4.9 Parkering af campingvogne og bådtrailere må kun ske på de dertil særligt indrettede parkeringspladser.

4.10 Alt, hvad der findes, optages eller bjærges inden for havneområdet, skal straks anmeldes til havnemyndigheden.

5. Havneopsyn, ansvar og straffebestemmelser

5.1 Enhver, der befinder sig på havneområdet, har pligt til straks at efterkomme havnemyndighedens anvisninger og påbud, herunder også om at fjerne sig fra havnens område.

Hvis en fartøjsejer eller en anden bruger af havnen ikke efterkommer dette reglements bestemmelser eller de af havnemyndigheden givne pålæg så hurtigt, som det skønnes nødvendigt af myndigheden, er denne berettiget til at træffe de fornødne foranstaltninger til, at sådant sker. For beskadigelser, som derved måtte blive påført

fartøjet med udstyr eller andre genstande, kan ejeren ikke forlange erstatning. Ejeren er pligtig til at erstatte de udgifter, som de udførte foranstaltninger måtte have medført.

5.2 Mener nogen sig forurettet af havnemyndigheden, kan sagen indbringes for havnebestyrelsen/havneudvalget, men et påbud skal under alle omstændigheder efterkommes.

5.3 Fartøjsejeren er ansvarlig for enhver skade (herunder tings-, person-, og følgeskade), der er forårsaget ved fejl eller forsømmelse udvist af fartøjsejeren eller øvrige besætningsmedlemmer. Ansvarret gælder skade, som direkte eller indirekte er forvoldt i forbindelse med anløbet af, opholdet i, brugen af eller afsejlingen fra havnen.

5.4 Havnemyndigheden er ansvarlig for skader på fartøjet eller dets besætning, såfremt skaderne er forårsaget ved fejl eller forsømmelse begået af havnemyndigheden.

5.5 Medmindre højere straf er forskyldt efter anden lovgivning, straffes overtrædelse af pkt. 2.1-2.2, 2.5-2.7, 2.9-2.15, 2.17, 3.1, 3.5-3.6, 4.1-4.9 og 5.1, første afsnit, med bøde.

Særlige regler for Ebeltoft Skudehavn

I tillæg til standardreglementet fastsættes følgende særlige regler for Ebeltoft Skudehavn, der er godkendt af skudehavnens generalforsamling:

6. Generelle ordensbestemmelser

6.1 Knallerter, cykler, rulleskøjter, skateboard og lignende er ikke tilladt på broerne.

6.2 Der skal være ro i havnen efter kl. 23.00. Arrangementer og andre begivenheder kan forekomme og finde sted senere end kl. 23.00 med tilladelse fra havnemyndigheden.

6.3 Både skal til enhver tid holdes i sødygtig stand.

6.4 Havnemyndigheden kan forlange, at føreren af et fartøj, der ikke skønnes at være i sødygtig stand, som er til gene eller som i øvrigt ikke overholder havnereglementet, om at forhale til anden anvist plads eller helt forlade havnen.

6.5 Længerevarende ophold ud over sommerperioden må kun ske med bestyrelsens godkendelse. Der kan pt. ikke anvises plads til husbåde.

6.6 Hunde skal føres i snor, og ejeren/føreren skal opsamle og bortskaffe eventuelle efterladenskaber.

7. Gæstefartøjer og hjemmehørende fartøjer

7.1 Fartøjer som anløber eller søsættes i Ebeltoft Skudehavn, skal straks kunne fremvise og aflevere kopi af gyldigt forsikringsbevis med police nummer og betaling heraf, hvor fartøjets type, alder, navn og ejer fremgår. Som minimum skal fartøjet være omfattet af ansvarsforsikring, der også dækker miljøforhold ved lækager, brand eller lignende.

7.2 Gæstesejlere kan benytte tilgængelige pælepladser, som er markeret med grønne skilte, samt nokker og gæsteafsnit. Meddelelser (angivet på skilt) om forventet hjemkomst skal respekteres. De rød/grønne skilte er vejledende. En indskyder kan til enhver tid gøre krav på sin anviste faste plads, hvis der er skiltet efter nærværende forskrifter. Indskyderen opfordres til at vise hensyn i forbindelse med håndhævelse af denne ret. Hvis indskyderen kommer uanmeldt, kan man først få sin plads næste formiddag kl. 10.

7.3 Fartøjer må kun fortøjjes til de anbragte fortøjningsindretninger såsom pullerter, fortøjningsringe og lignende. Fartøjet skal være fortøjet, så det ikke overskrider sin plads, uanset vindstyrke, vindretning og vandstand.

7.4 På de faste bådpladser skal båden fortøjjes vinkelret på broen med forsvarligt dimensionerede fortøjninger. For hjemmehørende både skal mindst begge for- eller bagfortøjninger affjedres. I særlige tilfælde f.eks. meget store både kan havnefogeden forlange affjedring af alle fire fortøjninger.

7.5 Hver båd skal minimum forsynes med to fendere på hver side.

7.6 Medmindre andet foreligger, må der kun ligge én båd på hver plads. Det er dog tilladt at have en gummibåd eller lignende fortøjet indenfor eget bådpladsareal. Ved fortøjning langskibs (ved nokker) må gummibåden ikke hindre, at en anden båd kan lægge sig udenpå. Lægges en gummibåd i forlængelse af båden, skal den sammenlagte længde afregnes i havnebyret.

7.7 Hvis både henligger på deres bådplads om vinteren eller på anden plads anvist af havnefogeden, skal der være mindst én tom bådplads mellem hver båd. Hver båd skal desuden have dobbelte fortøjninger til mindst to pæle/ringe i hver side.

7.8 Hvis gæstebåden efterlades ubemandet i mere end 24 timer, skal der gives meddelelse herom til havnemyndigheden. Der skal oplyses kontaktperson, som på forlangende vil kunne flytte båden.

8. Optagning, reparation og bundmaling m.m.

8.1 Der må kun fortøjes ved havnens servicekajer for kortvarig service eller i forbindelse med kranarbejde, og båden skal være bemanded. Efter endt arbejde skal der straks forhales.

8.2 Brugen af havnens mastekraner og spil sker på eget ansvar. Belastning af havnekranen må aldrig overstige den anførte max. belastning. Hvor det er anført, betjenes havnens kraner ved brug af havnens betalingssystem. Kran til båd løft betjenes kun af Skudehavnen personale. Løfteområdet skal være afmærket til opgaven med markeringskegler og bånd eller kæde.

8.3 Får havnemyndigheden mistanke om anvendelse af bundmaling mv. i strid med gældende regler, kan denne rette henvendelse til tilsynsmyndigheden. Konstaterer havnemyndigheden anvendelse af bundmaling i strid med lovgivningen på havnens område, kan havnemyndigheden påbyde bådejeren at lovliggøre forholdet inden for en rimelig frist.

8.4 Sandblæsning eller lignende afrensningmetoder på havneområderne er ikke tilladt. Indskyder kan dog skriftligt søge om havnemyndighedens tilladelse, hvis arbejdet kan ske ved særlig sikring af omgivelserne (på egen regning). Gives der ud fra en miljøvurdering tilladelse, kan indskyderen henvises til en passende plads for opgaven.

8.5 Fartøjer som politiet, forsvaret, det statslige eller kommunale redningsberedskab anvender, er undtaget for fartbegrænsninger i medfør af dette reglement, når det vurderes forsvarligt af hensyn til den almene sikkerhed og det samtidigt skønnes nødvendigt af hensyn til den specifikke politimæssige opgaver, personredning, brand, forureningsuheld, søulykker eller afværgelse af omfattende skader i øvrigt.

Havnereglementets afsnit 6-8, Særlige regler for Ebeltoft Skudehavn, er vedtaget på Ebeltoft Skudehavns ekstraordinære generalforsamling 4. januar 2025.

Underskrevet af

Dirigent:

Bestyrelse: